



**BİTLİS İL MİLLİ EĞİTİM MÜDÜRLÜĞÜ**

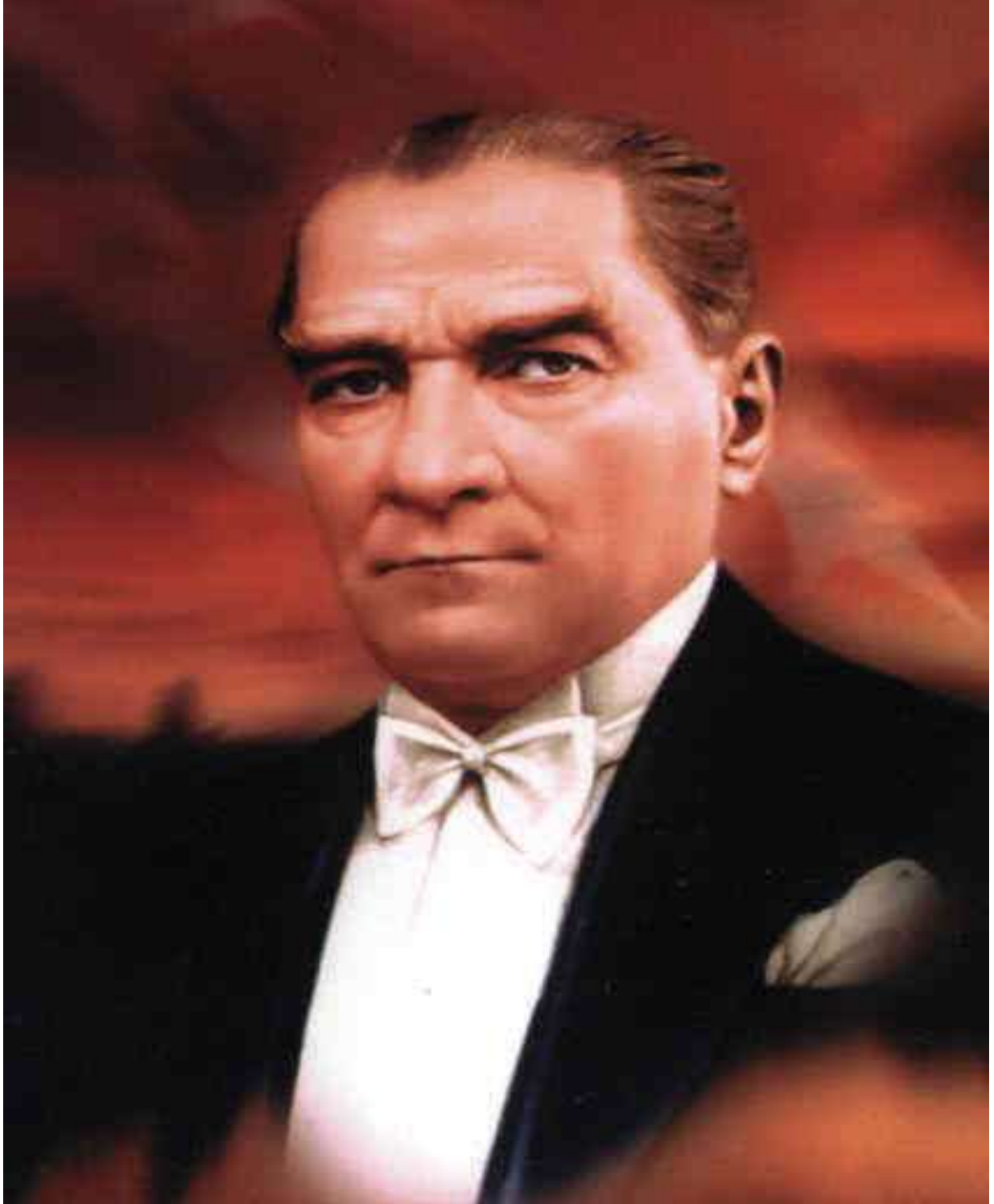
**MUSTAFA KEMAL ATATÜRK İLKOKULU  
STRATEJİK PLANI  
2015-2019**



**BİTLİS-2015**

**T.C  
BİTLİS VALİLİĞİ  
İl Milli Eğitim Müdürlüğü  
Mustafa Kemal Atatürk İlkokulu**





*Eğitimdir ki, bir milleti ya özgür, bağımsız, şanlı, yüksek bir topluluk halinde yaşatır; ya da esaret ve sefaletle terk eder.*

## BİTLİS İL HARİTASI



## SUNUŞ



Küreselleşen dünyada ülkeler yalnız başına hareket edemedikleri gibi, kurumlar da hiçbir şekilde gelişigüzel hareket etme lüksüne sahip değildirler. Dünyamızdaki hızlı gelişim, başta iş dünyası olmak üzere kamu yönetiminde yeniden yapılandırma ihtiyacını ortaya çıkarmıştır. Bu kapsamda, bireyin ihtiyacına duyarlı, katılımcılığı ön plana alan, hedef ve önceliklerini belirleyen, hesap vermeyi ilke haline getiren, şeffaf ve etkin bir kamu yapısının gereği olarak stratejik yönetim yaklaşımı benimsenmiştir.

Kamu kuruluşları için stratejik planlamaya ilişkin usul ve esaslar hakkında yönetmelikte belirtilen kapsam ve yöntem gerekleri yerine getirilerek hazırlanan bu stratejik plan, bir yandan kurum kültürü oluşumuna, gelişimine ve güçlendirilmesine destek sağlayacak diğer yandan da kurumumuzun mali yönetimine etkinlik kazandıracaktır.

Stratejik planın uygulanmasında, okul ve kurumlarımızın bugünden çok daha iyiye ulaşması için katılımcı bir ekip çalışmasına uygun olarak çaba sarf edileceği şüphesizdir. İlimizin eğitim faaliyetlerini planlayarak toplumumuzun gelişimine ve refahına katkı sunduğumuz kanaatindeyim. Bu sorumlulukla hareket etmenin mutluluğunu katılımcılarımızla paylaşıyorum.

Stratejik planın hazırlanmasında emeği geçen stratejik planlama ekibine, stratejik planlama çalışma grubuna ve katkı sunan herkese teşekkür ederim.

**Mehmet Emin KORKMAZ**  
Bitlis İl Milli Eğitim Müdürü

## ÖNSÖZ



Gelişen ve sürekliliği izlenebilen bilgi ve planlama temellerine dayanan güçlü bir yaşam standardı ve ekonomik yapı; stratejik amaçlar, hedefler ve planlanmış zaman diliminde gerçekleşecek uygulama faaliyetleri ile (STRATEJİK PLAN) oluşabilmektedir.

Büyük Önder Atatürk'ü örnek alan bizler; çağa uyum sağlamış çağı yönlendiren öğrenciler yetiştirmek için kurulan okulumuz, geleceğimizin teminatı olan öğrencilerimizi daha iyi imkânlarla yetiştirip düşünce ufku ve yenilikçi ruhu açık Türkiye Cumhuriyeti'nin çitasını daha yükseklerle taşıyan bireyler olması için idareciler ve öğretmenler olarak özverili bir şekilde tüm azmimizle çalışmaktayız.

Bitlis Mustafa Kemal Atatürk İlkokulu olarak en büyük amacımız yalnızca ilkokul mezunu çocuklar yetiştirmek değil, girdikleri her türlü ortamda çevresindekilere ışık tutan, hayata hazır, hayatı aydınlatan, bizleri daha da ileriye götürecek nesiller yetiştirmektir. İdare ve öğretmen kadrosuyla bizler çağa ayak uydurmuş yeniliklere açık Türkiye Cumhuriyetini daha da yükseltecek gençler yetiştirmeyi ilke edinmiş bulunmaktayız.

Okulumuz 2015–2019 Stratejik plan hazırlanırken misyon, vizyon ve ilkeler çerçevesinde ve daha iyi bir eğitim seviyesine ulaşmak gayretiyle sürekli yenilenmeyi ve kalite kültürünü kendisine ilke edinmeyi amaçlamaktadır.

Bu vesileyle planın hazırlanması aşamasında oldukça zorlu bir süreç olan koordinatörlük görevini başarıyla yürüten müdür yardımcımız Volkan DERSE 'ye ve emeği geçen stratejik plan hazırlama ekibine katkıda bulunan öğretmen ve velilerimize teşekkür ederim.

**Nurettin BİRİŞİK**  
**Okul Müdürü**

## **İÇİNDEKİLER**

<i>Bitlis İl Haritası</i> .....	3
<i>Sunuş</i> .....	4
<i>Önsöz</i> .....	5
<i>İçindekiler</i> .....	6-7
<b>I. BÖLÜM</b> .....	8
<i>Stratejik Plan Hazırlama Süreci</i> .....	9
1. <i>Stratejik Planlama Üst Kurulu</i> .....	10
2. <i>Stratejik Planlama Ekibi</i> .....	10
<b>II. BÖLÜM</b> .....	11
<i>Durum Analizi</i> .....	12
A. <i>Tarihi Gelişim</i> .....	12
B. <i>Yasal Yükümlülükler</i> .....	12
C. <i>Faaliyet Alanları İle Ürün Ve Hizmetlerin Belirlenmesi</i> .....	13
D. <i>Paydaş Analizi</i> .....	14-15
E. <i>Kurum İçi Analiz Ve Çevre Analizi</i> .....	16-21
<i>Kurum Dışı Analizi</i> .....	22
<i>Paydaş Görüşleri</i> .....	22-23
<i>Dış Çevre (PEST) Analizi</i> .....	24
<i>Politik/Hukuki Faktörler</i> .....	24
<i>Ekonomik Faktörler</i> .....	24
<i>Sosyal/Kültürel Faktörler</i> .....	24
<i>Teknolojik Faktörler</i> .....	25
<i>Legal Faktörler</i> .....	25
<i>Ekolojik Faktörler</i> .....	25
<i>Swot (GZFT) Analizi</i> .....	25
<i>Güçlü Yönler</i> .....	25

<i>Zayıf Yönler</i> .....	26
<i>Fırsatlar</i> .....	26
<i>Tehditler</i> .....	26
<i>Sorun/Gelişim Alanları</i> .....	26
<b>III. BÖLÜM</b> .....	27
<i>Geleceğe Bakış</i> .....	27
<i>A. Misyon, Vizyon Ve Temel Değerler</i> .....	28
1. <i>Misyon</i> .....	28
2. <i>Vizyon</i> .....	29
3. <i>Temel Değerler</i> .....	30
<i>B. Temalar Ve Stratejik Amaçlar Ve Hedefler</i> .....	31-32
1. <i>Eğitim Ve Öğretime Erişimin Artırılması</i> .....	33-35
2. <i>Eğitim Ve Öğretimde Kalitenin Artırılması</i> .....	36
2.1. <i>Öğrenci Başarısı Ve Öğrenme Kazanımları</i> .....	37-38
2.2. <i>Ulusal Ve Uluslararası Hareketlilik</i> .....	39
3. <i>Kurumsal Kapasitenin Geliştirilmesi</i> .....	40
3.1. <i>Beşeri Alt Yapı</i> .....	41-42
3.2. <i>Fiziki Ve Mali Alt Yapı</i> .....	43
3.3. <i>Yönetim Ve Organizasyon- Enformasyon Teknolojilerinin</i> <i>Kullanımının Artırılması</i> .....	44-45
<b>IV. BÖLÜM</b> .....	46
<i>Maliyetlendirme</i> .....	47-48
<b>V. BÖLÜM</b> .....	49
<i>İzleme Ve Değerlendirme</i> .....	50
<i>Performansın İzlenmesi</i> .....	50
<i>Raporlama</i> .....	51
<i>Planın Duyurulması</i> .....	51
<i>Ekler...</i>	



# I.BÖLÜM

## STRATEJİK PLAN HAZIRLAMA SÜRECİ

## STRATEJİK PLAN HAZIRLAMA SÜRECİ

Bu çalışmaya hazırlık aşamasında gerekli istatistikî veriler toplandı. Okulumuzu, öğrencilerimizi, velilerimizi daha yakından tanıyan ve okulumuzda uzun süreli görev yapacak öğretmenlerimizle bir ekip oluşturuldu. Personellerimizle ileriye dönük “Beyin Fırtınası” görüşmeleri yapıldı. Okulumuzun bu 4 yıllık süre içerisinde nereden nereye götürebileceğimiz hakkında görüş alışverişinde bulunuldu. Ekip üyeleri arasında işbirliği ve koordinasyon sağlanarak, personellerin motivasyonu üst düzeye çıkarıldı. Her personelimize bir görev verilerek yaptığı çalışmalar değerlendirme toplantılarıyla düzenlendi. Bu plan hazırlanırken okulun fiziki özellikleri, çevrenin ekonomik durumu ve öğrencilerin başarı düzeyleri ayrıntılarıyla ele alındı. Mustafa Kemal Atatürk İlkokulu'nda çalışanların görüşlerinin tespiti için “İç Paydaş A Anketi” İlkokul müdürü, müdür yardımcısı ve öğretmenler olmak üzere toplamda 8 kişiye uygulanmıştır. Mustafa Kemal Atatürk İlkokulu'nda çalışanların görüşlerinin tespiti için uygulanan “İç Paydaş B Anketi” okulumuzda çalışan toplam 2 hizmetli personele uygulanmıştır. “İç Paydaş C Anketi” her sınıftan ortalama 25 öğrenci ve 5 veliye uygulanmıştır. Toplamda 30 veli ve 80 öğrenciye ulaşılmıştır.

2015–2019 Stratejik Plan hazırlama sürecinde paydaşlarla iş birliği ve koordinasyon ilkesi doğrultusunda, politika ve stratejilerin birlikte oluşturulmasından hareketle dış paydaşlardan sözlü olarak görüşmeler yapılmıştır. Bu görüşmeler sonucunda öncelikli paydaşlarımızın kurumumuz hakkındaki olumlu, olumsuz görüşleri ile kurumumuzdan beklenti ve kurumumuza katkıları da ortaya çıkmıştır. Okulumuz "dilek ve şikâyet kutusu" tutanakları değerlendirme ekibi tarafından incelenerek öğrencilerin beklentileri de 2015–2019 Stratejik Plan hazırlanırken göz önünde bulundurulmuştur. Anket uygulamaları anket değerlendirme ekibi tarafından değerlendirilmiş ve sonuçları 2015–2019 Stratejik Plana yansıtılmıştır. Bunun neticesinde müdürlüğümüzün eksik görülen yönleri ile iyileştirilmeye açık alanlar tespit edilerek bu alanlarla ilgili GZFT çalışması ortaya çıkarılmıştır. Ayrıca Durum Analizi Raporuna kaynak teşkil edecek eğitim istatistikleri veri toplama yöntemi ile birimlerimizden temin edilmiştir. Ayrıca, stratejik planın uygunluğu için Stratejik Plan Üst Kurulu ile ayda bir toplantılar düzenlenerek üst kurula gerekli bilgiler verilmiştir.

**1. Okul Stratejik Planlama Üst Kurulu:**

STRATEJİK PLANLAMA ÜST KURULU			
Sıra No	ADI SOYADI	GÖREVİ	
1	<b>Nurettin BİRİŞİK</b>	Okul Müdürü	Başkan
2	<b>Volkan DERSE</b>	Müdür Yardımcısı	Üye
3	<b>Şaban ÖZAYDIN</b>	Öğretmen	Üye
4	<b>Cesim ÇİLBİROĞLU</b>	Okul-Aile Birliği Başkanı	Üye
5	<b>Kerem ÇAKIRGÖZ</b>	Okul-Aile Birliği Üyesi	Üye

**Tablo1:** Stratejik Planlama Üst Kurulu

**2. Stratejik Planlama Ekibi:**

STRATEJİK PLANLAMA EKİBİ			
Sıra No	ADI SOYADI	GÖREVİ	
1	<b>Volkan DERSE</b>	Müdür Yardımcısı	Başkan
2	<b>Şaban ÖZAYDIN</b>	Öğretmen	Üye
3	<b>Duygu ŞAHBAZ</b>	Öğretmen	Üye

**Tablo2:** Stratejik Planlama Ekibi

## II. BÖLÜM

### DURUM ANALİZİ

## DURUM ANALİZİ

### A. TARİHİ GELİŞİM

Okulumuzun inşaatı 1978 yılında tamamlanmış ve 1978-1979 eğitim öğretim yılında Türk Milli Eğitiminin hizmetine girmiştir.

1977 yılında ilimizde bulunan 9 ilkokulun yetersiz hale gelmesi üzerine zamanın valisi ve Milli Eğitim Müdürlüğüne Gazibey ve İnönü mahallelerinin bağlantı yerinde bir ilkokul yapılması kararlaştırılmıştır. İnşaatına 1977 yılında başlanmış ve 1978 yılında bitmiştir. 1978-1979 eğitim öğretim yılında çevre okullardan gelen nakiller ve yeni kayıtlarla eğitim öğretim tarihine ilk adımını atmıştır.

2001–2002 eğitim-öğretim döneminde 6 derslik bulunan bir bina ilave edilmiştir. Böylece okul; 12 derslik, 1 okul öncesi dersliği, 1 Bilgi Teknolojisi Sınıfı, 1 Fen Laboratuvarı ve 1 Kütüphane ile eğitim ve öğretime devam etmiştir.

Okul 2013–2014 eğitim öğretim yılında İlkokul ve Ortaokul olmak üzere 2 kademeye ayrılmıştır. Şu anda ilkokulumuz zemin katta 6 derslik, 4 oda ile hizmete devam etmektedir.

### B. YASAL YÜKÜMLÜLÜKLER VE MEVZUAT ANALİZİ

İlköğretim kurumları 222 sayılı İlköğretim ve Eğitim Kanunu, 1739 sayılı Millî Eğitim Temel Kanunu, 573 sayılı Özel Eğitim Hakkında Kanun Hükmünde Kararname, 5580 sayılı Özel Öğretim Kurumları Kanunu kapsamında faaliyet yürütmektedir. İlköğretim kurumları, Türk Millî Eğitiminin amaç ve ilkeleri doğrultusunda;

Öğrencilerin ilgi ve yeteneklerini geliştirerek onları hayata ve üst öğrenime hazırlamak, öğrencilerin, millî ve evrensel kültür değerlerini tanımalarını, benimsemelerini, geliştirmelerini bu değerlere saygı duymalarını sağlamaktır.

Öğrencileri, kendilerine, ailelerine, topluma ve çevreye olumlu katkılar yapan, kendisi, ailesi ve çevresi ile barışık, başkalarıyla iyi ilişkiler kuran, iş birliği içinde çalışan, hoşgörülü ve paylaşmayı bilen, dürüst, erdemli, iyi ve mutlu yurttaşlar olarak yetiştirmek, Öğrencilerin kendilerini geliştirmelerine, sosyal, kültürel, eğitsel, bilimsel, sportif ve sanatsal etkinliklerle millî kültürü benimsemelerine ve yaymalarına yardımcı olmak,

Öğrencilerin becerilerini ve zihinsel çalışmalarını birleştirerek çok yönlü gelişmelerini sağlayarak, öğrencileri kendilerine güvenen, sistemli düşünebilen, girişimci, teknolojiyi etkili biçimde kullanabilen, planlı çalışma alışkanlığına sahip estetik duyguları ve yaratıcılıkları gelişmiş bireyler olarak yetiştirmektir.

Öğrencilerin kişisel ve toplumsal araç-gereci, kaynakları ve zamanı verimli kullanmalarını, okuma zevk ve alışkanlığı kazanmalarını sağlamak, ilköğretim kurumlarının amacı olarak belirlenmiştir.

### **C. FAALİYET ALANLARI İLE ÜRÜN VE HİZMETLER**

Örnek ilköğretim okulunun faaliyet alanları ve sunmuş oldukları ürün ve hizmetler aşağıdaki şekilde sunulmuştur:

- 1. Eğitim-Öğretim Hizmetleri:**
- 2. Öğrenci Kayıt Hizmetleri**
- 3. Öğrenci Nakil Ve Geçiş Hizmetleri**
- 4. Öğrenim Belgesi, Nakil Belgesi ve Diploma Kayıpları Hizmetleri**
- 5. Tahakkuk İşlemleri**
- 6. Personel Hizmetleri**

## D. PAYDAŞ ANALİZİ

### 1. İç ve Dış Paydaşlar

PAYDAŞLAR	İÇ PAYDAŞ	DIŞ PAYDAŞ	Paydaşın Kurum Faaliyetlerini Etkileme Derecesi	Paydaşın Taleplerine Verilen Önem	Sonuç
			Tam 5" "Çok 4", "Orta 3", "Az 2", "Hiç1"		
			1,2,3 İzle	1,2,3 gözet	
			4,5 bilgilendir	4,5 birlikte çalış	
1 Okul idarecileri	X		5	5	Bilgilendir, Birlikte çalış
2 Öğretmenler	X		5	5	Bilgilendir, Birlikte çalış
3 Öğrenciler	X		5	4	Bilgilendir, Birlikte çalış
4 Memur ve Hizmetliler	X		4	4	Bilgilendir, Birlikte çalış
5 Veliler		X	3	3	İzle, gözet
6 Milli Eğitim Müdürlüğü		X	5	5	Bilgilendir, Birlikte Çalış
7 İlköğretim Kurumları		X	3	3	İzle, gözet
8 Ortaöğretim Kurumları		X	3	3	İzle, gözet
9 Üniversite		X	3	3	İzle, gözet
10 STK'lar		X	3	3	İzle, gözet
11 Sağlık Kuruluşları		X	3	3	İzle, gözet
12 Mahalle Muhtarı		X	2	2	İzle, gözet
13 Yerel Medya		X	2	2	İzle, gözet
14 Sanayi Ve Ticaret Kur.		X	2	2	İzle, gözet

**Tablo3:** Paydaş Analizi

## 2. Etki - Önem Matrisi

Paydaş Adı	Etki-Önem Derecesi	Paydaş Görüşü Alma Yöntemi	Görüş Alacak Birim-Kişi	Görüş Alınma Süresi
Okul idarecileri	5	Görüşme, toplantı	Stratejik Planlama Ekibi	1 ay
Öğretmenler	5	Görüşme, toplantı	Stratejik Planlama Ekibi	1 ay
Öğrenciler	5	Anket, Görüşme, toplantı	Stratejik Planlama Ekibi	1 ay
Memur ve Hizmetliler	4	Anket, Görüşme, toplantı	Stratejik Planlama Ekibi	3 ay
Veliler	3	Anket Görüşme	Stratejik Planlama Ekibi	3 ay
Milli Eğitim Müdürlüğü	5	Görüşme, Resmi yazışma yoluyla	Okul müdürü/müdür yrd.	6 ay
İlköğretim Kurumları	3	Anket, görüşme	Stratejik Planlama Ekibi	İş takvimi doğrultusunda
Ortaöğretim kurumları	3	Anket, görüşme	Stratejik Planlama Ekibi	İş takvimi doğrultusunda
Üniversite	3	Görüşme	Okul müdürü, Stratejik Planlama Ekibi	İhtiyaç duyuldukça
STK'lar	3	Görüşme	Stratejik Planlama Ekibi	İhtiyaç duyuldukça
Sağlık Kuruluşları	3	Görüşme, Resmi yazışma yoluyla	Okul Müdürü	İhtiyaç duyuldukça
Karakol	2	Resmi yazışma yoluyla	Okul Müdürü	İhtiyaç duyuldukça
Mahalle Muhtarı	2	Görüşme	Stratejik Planlama Ekibi	İhtiyaç duyuldukça
Yerel Medya	2	Görüşme	Stratejik Planlama Ekibi	İhtiyaç duyuldukça
Sanayi ve Ticaret Kur.	2	Görüşme	Okul Müdürü, Stratejik Planlama Ekibi	İhtiyaç duyuldukça

**Tablo4:** Etki önem matrisi.



## E. KURUM İÇİ VE KURUM DIŞI ANALİZ

### 1. Kurum İçi Analizi

#### 1.1. Mevcut Durum:

GENEL İDARE, TEKNİK VE YARDIMCI HİZMETLER SINIFINDAKİ PERSONEL DURUMU			
PERSONEL GÖREV VE ÜNVANI	NORM	MEVCUT DURUM	İHTİYAÇ
Müdür	1	1	0
Müdür Yardımcısı	1	1	0
Sınıf öğretmeni	5	4	1
Ücretli öğretmen	0	2	0
Okul öncesi	1	1	0
Memur	0	0	0
Yardımcı Hizmetli	2	1	1
<b>TOPLAM</b>	<b>10</b>	<b>10</b>	<b>2</b>

**Tablo5:** Okulumuzun İnsan kaynakları

EĞİTİM DURUMU		Dönem	
		2012-2013	2013-2014
Mahalli hizmet içi eğitim faaliyetlerine katılan personel sayısı	Yönetici	2	2
	Öğretmen	6	6
	Personel (Şef, Memur, Hizmetli)	0	0
Yüksek Lisans eğitimini tamamlayan personel sayısı	Yönetici sayısı	0	0
	Öğretmen sayısı	0	0
Doktora eğitimini tamamlayan personel sayısı	Yönetici sayısı	0	0
	Öğretmen sayısı	0	0
Norm kadro doluluk oranı %	Anaokulu	100	100
	İlkokul	100	100

**Tablo6:** Personel eğitim durumu

## 1.2. Öğrenci Derslik Durumu

DÖNEM	Derslik sayısı	Derslik Başına Düşen Öğrenci Sayısı	Öğretmen sayısı	Öğretmen Başına Düşen Öğrenci Sayısı	Öğrenci Sayısı		
					Kız	Erkek	Toplam
2012–2013	6	29	6	29	91	88	179
2013–2014	6	28	6	28	92	81	173

**Tablo6:** Öğrenci derslik durumu.

## 1.3. Öğrenci sayıları

DÖNEM	Okul öncesi 3-4 Yaş	Okul öncesi 4-5 yaş	Okul öncesi 5 yaş	Okul öncesi Toplam öğrenci sayısı	İlkokul birinci sınıf öğrencilerinden en az bir yıl okul öncesi eğitimi almış öğrenci oranı %	Toplam İlkokul Öğrenci sayısı
2012–2013	1	6	8	15	46	179
2013–2014	1	4	11	16	42	173

**Tablo7:** Anasınıfı öğrenci durumu.

## 1.4. Sosyal, ve Sportif Faaliyetler

SOSYAL VE SPORTİF FAALİYETLER					
DÖNEM	Sosyal etkinliklere katılan Öğrenci sayısı	Alınan derece sayısı	Sportif Faaliyetlere Katılan Öğrenci Sayısı	Alınan derece sayısı	Lisanslı öğrenci sayısı
2012–2013	140	0	0	0	0
2013–2014	150	0	0	0	0

**Tablo8:** Sosyal, kültürel ve sportif faaliyetler.

### 1.5. Taşımali Eğitim:

DÖNEM	Taşınan Öğrenci Sayısı	Tüm Öğrenci Sayısı	Sıcak yemek verilen öğrenci sayısı	Oran %
2012-2013	21	179	21	12
2013-2014	18	173	18	10,5

Tablo 9: Taşımali eğitim.

### 1.6. Özel Eğitim

ÖZEL EĞİTİM ALAN ÖĞRENCİLER		
DÖNEM	Özel Eğitim Alan Öğrenci	Kaynaştırma kapsamındaki öğrenci sayısı
2012-2013	1	0
2013-2014	2	1

Tablo 10: Özel Eğitim alan öğrenciler.

### 1.7. Okulu Terkleri

OKULU TERK EDEN ÖĞRENCİ SAYISI						
DÖNEM	DEVAMSIZLIKTAN KALAN ÖĞRENCİ SAYISI	TÜM ÖĞRENCİ SAYISI	ORANI	OKULU TERK EDEN ÖĞRENCİ SAYISI	TÜM ÖĞRENCİ SAYISI	ORANI
2012-2013	0	179	0	0	179	0
2013-2014	0	173	0	0	173	0

Tablo 11: Okulu terk eden/ilişigi kesilen öğrenci durumu.

### 1.8. Devamsız öğrenci Durumu

DEVAMSIZ ÖĞRENCİ DURUMU					
DÖNEM	10 gün ve üzeri devamsız öğrenci sayısı	Oran %	Sürekli Devamsız Öğrenci sayısı	Oran	Sürekli Devamsız öğrencilerden devami sağlanan öğrenci sayısı
2012-2013	23	13	0	0	0
2013-2014	15	9	0	0	0

Tablo 12: Devamsız öğrenci durumu.

### 1.9. Öğrenci davranışları

ÖĞRENCİ DAVRANIŞLARI		DÖNEM	
		2012-2013	2013-2014
Onur veya İftihar belgesi alan öğrenci sayısı	Sayı	0	0
	Oran %	0	0
Disiplin cezası alan öğrenci oranı %	Sayı	0	0
	Oran %	0	0
Okul rehberlik hizmetlerinden yararlanan öğrenci sayısı	Sayı	179	173
	Oran %	100	100

**Tablo 13:** Öğrenci davranışları

### 1.10. Temel Sağlık Bilinci

TEMEL SAĞLIK BİLİNCİ			
DÖNEM	Okul sağlığına yönelik düzenlenen eğitim sayısı.	Temel sağlık bilinci hizmetlerinden yararlanan öğrenci sayısı.	Temel sağlık bilinci hizmetlerinden yararlanan öğretmen sayısı.
2012-2013	2	170	6
2013-2014	3	165	6

**Tablo 14:** Temel Sağlık Bilinci hizmetleri.

### 1.11. Güvenli Eğitim Ortamları

GÜVENLİ EĞİTİM ORTAMLARI			
DÖNEM	Okulda yaşanan yıllık olay sayısı.	Güvenli ve şiddetten uzak eğitim ortamları konusunda yapılan etkinlik sayısı.	Güvenli ve şiddetten uzak eğitim ortamları konusunda yapılan etkinliklere katılım sayısı
2011-2012	0	2	150
2012-2013	0	3	160
2013-2014	0	3	165

**Tablo 15:** Güvenli Eğitim Ortamları

### 1.12. Okul/kurumun teknolojik alt yapısı

No	DERS ARAÇ GEREÇLERİ VE DONANIM	MEVCUT ADET	DONANIM YETERLİLİĞİ	
			Yeterli	Yetersiz
1	İnternet	1	*	
2	Bilgisayar	4		*
3	Bilgi Teknolojileri Sınıfı	0		*
4	Fotokopi makinası	2	*	
5	Akıllı tahta	0		*

Tablo 16: Okulun teknolojik altyapısı

### 1.13. Ar-Ge Çalışmaları

Ar-Ge Çalışmaları				
DÖNEM	Erasmus+ Programlarına başvurusu yapılan proje sayısı.	Erasmus+ Programlarında kabul edilen proje sayısı.	Proje kapsamında yararlanan öğrenci sayısı	Proje kapsamında yararlanan öğretmen sayısı
2012-2013	0	0	0	0
2013-2014	0	0	0	0

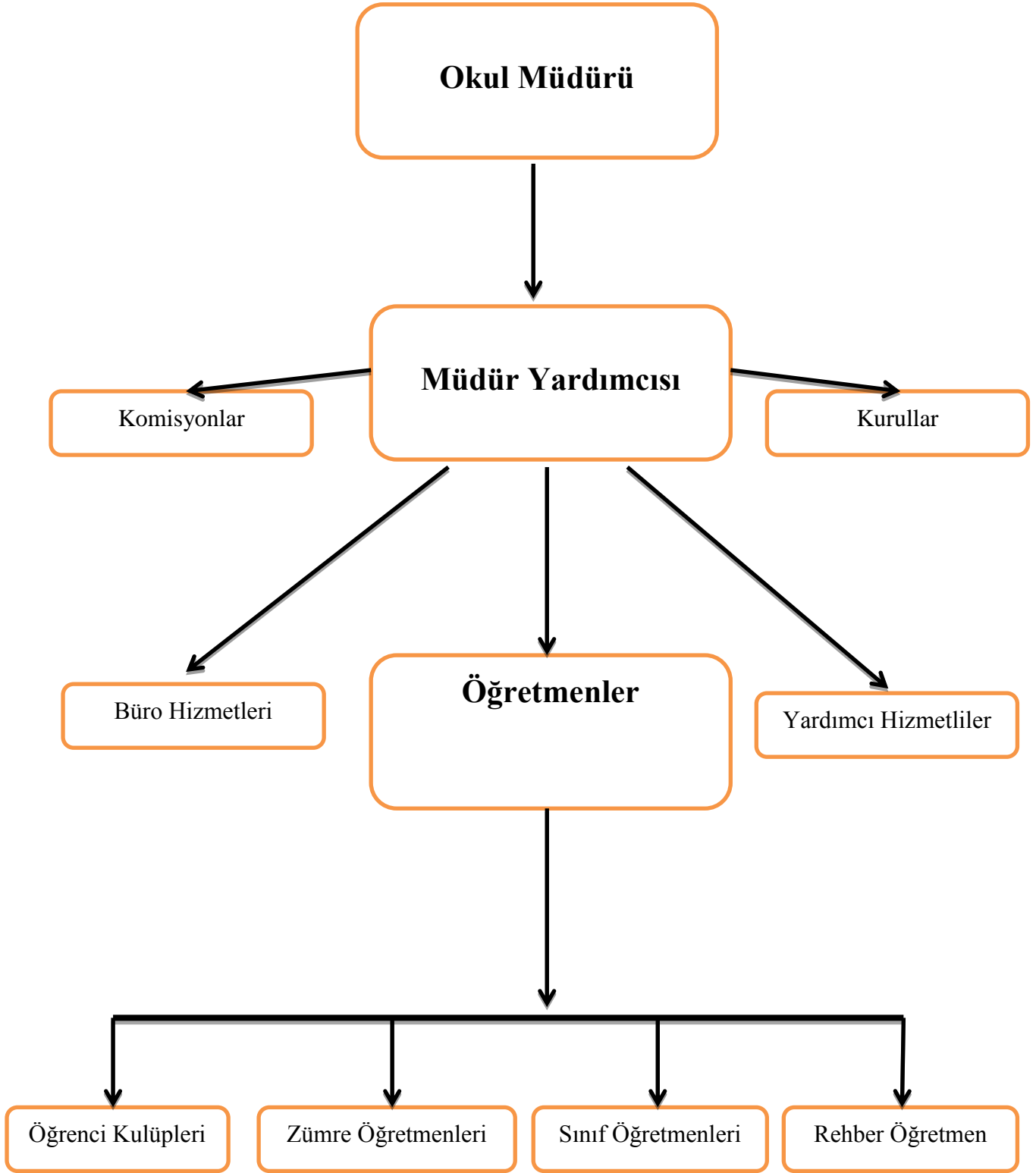
Tablo 17: Ar-Ge Çalışmaları

### 1.14. Okul Aile Birliği

OKUL AİLE BİRLİĞİ				
DÖNEM	Velilere yapılan toplantı sayısı.	Toplantıya katılım oranı %	Velilere verilen seminer sayısı.	Evlerinde ziyaret edilen veli sayısı.
2011-2012	2	60	1	45
2012-2013	2	60	2	50
2013-2014	2	75	2	50

Tablo 19: Okul Aile Birliği

1.15. Okul/kurumun teşkilat yapısı (Organizasyon Şeması)



## 2.KURUM DIŐI ANALİZİ

### PAYDAŐ GÖRÜŐLERİ:

#### VELİ MEMNUNİYET ANKETİ:

Paydaőlarımızla yapılan veli memnuniyet anketi sonucunda paydaő görüşleri aŐađıda belirtilmiŐtir.

- 1- Okul yöneticileri, öğretmen, hizmetli ile rahat görüşebildiđini; okul duyurularını zamanında öğrendiđi, veli toplantılarının ihtiyaca cevap verebilecek olduđu,
- 2- Rehberlik hizmetlerinin yeterli düzeyde olmadıđı,
- 3- Okul yöneticilerine, öğretmen ve diđer personellere güvendiđi,
- 4- Öğrenci ile ilgili devamsızlık bilgileri, öğrenci notlarına zamanında ulaŐtıđı ve bu belgeleri zamanında temin ettiđi,
- 5- Okulun, öğrencilerin sađlıđı ve gelişimi açısından uygun bir fiziki ortama sahip olmadıđı, temiz ve bakımlı olmadıđı,
- 6- Öğrenci davranıŐlarının tarafsız bir şekilde deđerlendirildiđi ve ödüllendirildiđi,
- 7- Milli ve manevi deđerler öğrendiđi, olumlu bir kiŐilik kazandıđı,
- 8- Okuldaki sosyal etkinliklerin öğrencilerin yeteneklerini geliŐtirecek şekilde düzenlendiđini,
- 9- Okulun sportif faaliyetler bakımında yeterli fiziki Őartlara ve alanlara sahip olmadıđı,
- 10- Okulda çocuđa nitelikli bir eğitim verildiđi, gelişimine destek olduđu, çocuđın öğrenmesi ve başarıları desteklediđi, anlamadıđı Őeyi öğretmenine rahatlıkla sorduđu, çocuđın öğrendiđini günlük yaşamda kullandıđı,
- 11- Okulla ilgili istek ve Őikâyetlerini okula sıklıkla sunmadıđını fakat sunmuŐ olduđu istek ve Őikâyetlerin dikkate alındıđı,
- 12- Okulun fiziki yapısının(derslik sayısı) eğitim-öđretime uygun olmadıđı, Durumları ortaya çıkar.

#### Öğrenci velilerinin okulla ilgili beklentileri:

- 1- Sosyal etkinlik ve spor çalıŐmalarına yer verilmesi
- 2- Okulun derslik sayısının artırılması,
- 3- Okulda kantin açılması,
- 4- Okulun sosyal ve sportif alanlarının olması
- 5- Okulun ısıtma sisteminin yenilenmesi
- 6- Okulun temizlik konusuna daha hassasiyet göstermesi.

## **TOPLUM MEMNUNİYET ANKETİ:**

Paydaşlarımızla yapılan toplum memnuniyet anketi sonucunda paydaş görüşleri aşağıda belirtilmiştir.

- 1- Okul yönetimi; okul ve toplum arasındaki ilişkileri düzenlediği, geliştirdiği, beklentileri dikkate aldığı ve okuldaki hizmetleri toplumun kullanımına sunduğu,
- 2- Okul yöneticileri ve okuldaki personelle rahatlıkla görüştüğü, okul duyurularını zamanında öğrendiği, istek ve şikâyetlerini rahatlıkla iletildiği,
- 3- Okul içinde ve dışındaki doğal afet ve yangılara karşı önlem alındığı,
- 4- Öğrencilerin çevreyi koruduğu, rahatsız etmediği, kurallara uyduğu ve kamu mallarını koruduğu,
- 5- Okulun çevreyle işbirliği yaptığını, görüşleri dikkate aldığını, çevre ve insan sağlığı ilgili çalışmalara destek verdiği, çevre kirliliği, gürültü ve benzeri konularda duyarlı olduğu,
- 6- Ulusal bayram ve törenlere katılım sağladığı, okul çalışanı ve öğrencilerinin çevreye iyi örnek olduğu durumları ortaya çıkar.

**Aşağıda belirtilen görüşlerin tespiti için “Dış Paydaş Anketi” dış paydaş listesinde belirtilen kurumlara uygulanmıştır.**

### **Olumlu Düşünceler.**

- \*Genç ve dinamik bir kadrosunun olması,
- \*Veli bilgilendirmelerinin zamanında yapılması,
- \*İdeal sınıf ortamlarının oluşması ile kaliteli eğitim verilmesi
- \*Diğer kurumlar ile olan iş ve işlemlerin sorunsuz olarak yürütülmesi.

### **Olumsuz Düşünceler**

- \*Okulun fiziki, donanımsal standartlarının düşük olması
- \*Güvenlik sorununun olması
- \*Okulun engelli kullanımına elverişsiz olması,

### **Beklentiler**

- \*Sınıf ortamlarının daha sağlıklı olması
- \*Sosyal ve kültürel ve sportif aktiviteler artırılmalı
- \*Velilere dönük eğitim sayılarında artış sağlanması
- \*Öğrenci, öğretmen ve toplumun daha fazla kaynaşmasını sağlayacak etkinlikler yapılmalı
- \*Rehberlik hizmetleri geliştirilmeli



### **Dış Çevre (PESTLE) Analizi :**

Okulumuz Bitlis merkezde Gazibey mahallesinde bulunmaktadır. Okulumuza Gazibey ve İnönü mahallelerinden öğrenci gelmektedir. Okulumuz velilerin çoğunluğu gününbirlik işle uğraşır ya da işi yoktur. Velilerimizin maddi durumu yetersizdir. Özellikle köyden göçle gelip yerleşen velilerimizin çocukları öğrencilerimizdir. O bölgedeki yaşam koşullarını aynen devam ettirmeye çalışmaktadırlar. Uyum problemi yaşayan öğrencimiz bulunmamaktadır. İdare olarak devam takip işlerini yerine getirmekteyiz. Öğrenci velilerimizin geçim kaynakları genellikle tarım ve hayvancılığa dayalıdır. Az da olsa memur ve işçi velimiz de vardır.

Öğrencilerimiz okula geliş-gidişlerini yürüyerek sağlamaktadırlar. Bazı öğrencilerimiz Taşıma Yönetmeliğine uygun bir şekilde taşımadan faydalanmaktadır. Servis kullanan öğrencimiz olmadığı gibi masraflarını da kaldırabilecek aile sayısı da azdır. Velilerimiz genellikle sobalı evde ikamet etmektedirler.

### **Politik/Hukuki Faktörler:**

Okulumuz, Milli Eğitim Bakanlığı politikaları, AB uyum süreci çalışmaları ve Milli Eğitim Bakanlığı 2015–2019 stratejik planlama faaliyetleri ışığında eğitim-öğretim faaliyetlerine devam etmektedir. Öğrencilerini eğitimin merkezine koyan bir yaklaşım sergileyen okulumuz, öğrencilerin yeniliklere açık ve yeniliklerden haberdar, gelişim odaklı olmasını sağlayıcı, önleyici çalışmalarla risklerden koruyucu politikalar uygulayarak yasal sorumluluklarını en iyi şekilde yerine getirmek için çalışmaktadır.

### **Ekonomik Faktörler:**

Okulumuzun bulunduğu çevre sürekli göç veren bir bölge olduğu için, genel bağlamda ailelerimizin sosyoekonomik düzeyleri düşük seviyelerdedir. Bu açıdan bakıldığı zaman, ailelerin okulun maddi kaynaklarına çok fazla katkısı olmamaktadır. Belirli dönemlerde okul bünyesinde okul-aile işbirliği ile çalışmaları düzenlenmekte, buradan elde edilen gelirlerle okulumuzun eksikleri giderilmeye çalışılmaktadır. Ayrıca, ekonomik durumu iyi olan velilerimizin okulumuza yardımları olmaktadır.

### **Sosyal/Kültürel Faktörler:**

Okulumuzun bulunduğu çevredeki hızlı yoğun göç olgusu, bireylerin uyum problemlerini de beraberinde getirmektedir.

İnsanların değişen sosyal yapı ile birlikte geleneklerinden uzaklaşması ve artan yoksulluk, işsizlik gibi sorunlar, insanlar arasında ki kişisel rekabetin artmasına, sosyal dayanışmanın zarar görmesine yol açmaktadır. Kitle iletişim organlarının doğru kullanılmaması ya da insanları yanlış yönlendirmeleri toplum içi huzur ve uyumu olumsuz etkilemektedir. Okulumuzun bulunduğu çevrede bu hususlar yoğun bir şekilde yaşanmaktadır.

### **Teknolojik Faktörler:**

Okulumuz ile ilgili faaliyetlerimiz e-okul sistemi üzerinden yürütülmektedir. Okulumuz bünyesinde teknolojik açıdan bilgisayarlar, yansıtım (projeksiyon) cihazları, gerekli yazılımlardan mümkün olduğunca yararlanılmaya çalışılmaktadır. Okul bünyesinde Bilişim Teknolojileri sınıfı bulunmamaktadır. Ayrıca teknoloji ve bilgiyi elde etme imkânları açısından baktığımız zaman, imkânlar mevcut olmakla birlikte, öğrencilerimiz bilişim teknolojilerini gerektiği gibi kullanma ve bu imkânlardan faydalanabilme becerisinden yoksun oldukları gözlenmektedir.

### **Legal Faktörler:**

Okulumuzu uluslararası çocuk haklarına yönelik yasal düzenlemelerin, kuralların geliştirilmesi, insan hakları konusunda insanların her geçen gün bilinçlenmesi, tüm insanlık nezdinde eğitimin gereğine inanç, bilinç ve duyarlılığının artması, eğitimde fırsat eşitliğine yönelik alınan tedbirlerin artırılması hususundaki çabalar, psikolojik, sosyal ve hatta fiziksel şiddetin eğitim ve disiplin aracı olarak kullanılmasına son verilmesi, ailelerin kız çocuklarının eğitimi konusunda bilinçlenmesi, kötü alışkanlıkların varlığının ve önleminin toplumun farkına varması olumlu yönde etki etmektedir. Bazı bölgelerde geleneksel toplum yapısının baskınlığını koruması, ebeveynlerin, çocukların eğitimine yönelik duyarlılıklarının aynı oranda olmaması, günümüzün ihtiyaçlarına cevap vereceği kabul edilen “gelişimsel rehberlik” anlayışına uygun rehberlik hizmetlerinin nicel ve nitel yönden geliştirilememesi, eğitim çalışanları ve eğitim paydaşlarında; evrensel değerlerle yerel değerlerin olumlu yönde ve etkili bir şekilde harmanlanıp ortak bir değere dönüştürülememesi olumsuz yönde etkilemektedir.

### **Ekolojik Faktörler:**

Okulumuz ilimizin en yeşil mahallesindedir. Okulun bulunduğu mevkide çok yoğun araç trafiği olmaması hava ve gürültü kirliliğini en aza indiriyor. Sobalı evlerde kalıyor olmaları nedeniyle yakacak olarak kömür yerine odun kullanmaları havayı kirletmemektedir. Bu durumlar okulumuz ve öğrencilerimiz için olumlu bir durumdur. Zaten velilerimizin büyük bölümünün geçimini tarım ve hayvancılıkla karşıladığı için öğrencilerimiz de doğaya yabancı değiller. Ancak mahallenin en uzak kesiminden gelen öğrencilerin özellikle kış ayları da düşünülürse, çeşitli olumsuzluklarla karşılaşması olağandır.

### **SWOT (GZFT) Analizi**

#### **Güçlü Yönler**

- 1- Kurum içi iletişim kanallarının açık olması.
- 2- Okul içi açılan kurslara öğrencilerin ilgi göstermesi.
- 3- Genç, dinamik ve seçilmiş bir eğitim kadrosuna sahip olması.
- 4- Şehir gürültüsünden uzak bir yerleşkeye sahip olması.
- 5- Demokratik tavır sergileyen yönetim anlayışına sahip olması.
- 6- Okul çevresinde kamera sistemi olması.
- 7- Okul öncesi eğitimin olması.
- 8- Kadrolu yardımcı personellerimizin olması.

### **Zayıf Yönler**

- 1- Okul gelirlerinin ihtiyaçları karşılayacak düzeyde olmaması.
- 2- Derslik sayısının yetersiz olması.
- 3- Spor salonunun olmaması
- 4- Müzik salonunun bulunmaması
- 5- Fen laboratuvarının araç ve gereç donatımının yetersiz olması.
- 6- Sosyal ve sanatsal faaliyetleri gerçekleştirebilecek bir konferans salonunun olmaması.
- 7- Rehber öğretmenin olmaması.

### **Fırsatlar**

- 1- İlimizde eğitime verilen önemin artması.
- 2- İlimizde mezunlarımızın Türkiye'de önemli mevkilerde olması.
- 3- Eğitim ve öğretim uygulamalarında yerleşmiş ve iyi işleyen bir sistemin bulunması.
- 4- Okulumuzun merkezde olması.
- 5- Gelişmekte olan bir bölge olması.

### **Tehditler**

- 1- Ailelerdeki çocuk sayısının fazla olması.
- 2- Okulun eğitim bölgesi olarak eğitime gerekli önemi vermeyen bir yapıda olması.
- 3- Velilerin eğitim seviyelerinin düşük olması,
- 4- Okulun hizmet verdiği kesimin sosyal–kültürel ve ekonomik seviyesinin yetersizliği,
- 5- Çevremizde emniyetçe yeterli güvenlik ortamının sağlanmaması.

### **SORUN/GELİŞİM ALANLARI:**

#### **Okulumuz stratejik planında bulunan sorun ve gelişim alanları incelendiğinde:**

- 1- Eğitim öğretim sürecinde sanatsal, sportif ve kültürel faaliyetler,
- 2- Öğretmenlere yönelik hizmet içi eğitimler,
- 3- DYNED yabancı dil programının kullanımı,
- 4- Kadrolu öğretmenlerimizin yetersiz olması.
- 5- Çalışma ortamları ile sosyal, kültürel ve sportif ortamların iş motivasyonunu sağlayacak biçimde düzenlenmesi,
- 6- Okulun fiziki kapasitesi
- 7- Okulun sosyal, kültürel, sanatsal ve sportif faaliyet alanlarının yetersizliği
- 8- Donatım eksiklikleri
- 9- Teknolojik altyapı eksikliklerinin giderilmesi
- 10- Okulun güvenlik problemleri

## III. BÖLÜM

GELECEĞE  
YÖNELİM

# MİSYON

*Bilgi ve birikimlerini tüm insanlık yararına kullanan, topluma yararlı, yaratıcı ve pozitif düşünen, öğrenmeyi öğrenen nitelikli bireyler yetiştirmek.*

# VİZYON

*Eđitim ve öğretim hizmetlerini çağdaş ölçütler doğrultusunda yürüten, sürekli gelişen, nitelikli ve yenilikçi bir kurum olmaktır.*

## TEMEL DEĞERLERİMİZ

- Atatürk ilke ve devrimlerini, bu çizgide bir demokrasi ve barış anlayışını benimseriz.
- Çalışanlarımızın gelişiminin bizim gelişimimiz olduğuna inanırız.
- Okulumuzdaki her çalışanın gelişmesi için ortamlar hazırlarız.
- Başarının takım çalışmasıyla yakalanacağına inanırız.
- Değişimin ve sürekli gelişimin önemine inanırız.
- Öğrenci, veli ve toplumun beklentilerini karşılayacak bir gelişimin yanındayız.
- Tüm çalışanların gelişmesi için fırsat eşitliği sağlarız.
- Çalışanları tanır; onların yeteneklerini geliştirir, fikirlerine değer veririz.
- Eğitime yapılan yatırımı kutsal sayar, her türlü desteği veririz.
- Ar-ge çalışmalarına önem veririz.
- Gelişmede bilimsellik ve akılcılığı temele alırız.
- Okulumuzda yapılan çalışmaların ülkemize ve insanlığa katkı getireceğine inanırız.
- Kurumdaki tüm çalışanların sürekli eğitimin bir parçası olduğuna inanırız.
- Yaşamın her boyutunda etkin olarak yer almayı ve zamanı iyi kullanmayı temele alırız.
- İlişkilerinde; dürüstlüğü, güveni, hoşgörüyü esas alan ve etkili iletişim kurabilen bireyler olmayı tercih ederiz.
- Kendisiyle barışık, sağlıklı bir güven duygusu ve özdenetim geliştirmiş bireyler olmayı yeğleriz.
- Paylaşarak gelişeceğimizin bilinciyle işbirliğini işbölümünden üstün tutarız.
- Estetik duygumuzu-görüşümüzü geliştirerek bunu yaşamımıza yansıtabiliriz.
- Anadilimizin ve evrensel dillerden İngilizcenin etkili biçimde kullanılmasını amaçlarız.
- Kendi toplumsal değerlerimizin evrensel değerler içindeki önemini görüp bu değerlerin gelişimi konusunda mücadele edebiliriz.
- Kendimize ve insanlığa karşı sorumluluklarımızı yerine getirip doğal çevreyle uyum içinde yaşayabiliriz.
- Düşünsel ve bedensel emeğe saygı duyarız.
- Eleştirel ve analitik düşünme gücüne sahip olmak için gereken tüm çabayı gösteririz.
- Hedefler doğrultusunda sürekli ve yeniden öğrenme çabasıyla bilgi toplama yollarını araştırırız.
- Yaratıcı çözümleri alışılmış çözümlerin üzerinde tutup sorunlara yaratıcı ve yapıcı çözümler üretme çabası içindeyiz.
- Bilgiyi gelişimin, yetkinliğin ve saygınlığın kaynağı olarak görürüz.
- Var olan bilgiyi yeni bilgiler üretmek için kullanıp bilimsel ve teknolojik gelişmeleri yaşamımıza yansıtabiliriz.

## **B. TEMALAR VE STRATEJİK AMAÇLAR VE HEDEFLER**

### **STRATEJİK PLANLAMA GENEL YAPISI**

Mustafa Kemal Atatürk İlkokulunun sorun alanları, öncelikleri ve paydaş beklentileri doğrultusunda Millî Eğitim Müdürlüğümüzün belirlemiş olduğu temel yapıdaki üç tema ele alınarak stratejik amaçlar, stratejik hedefler, hedeflerin durum analizleri ve stratejiler oluşturulmuştur. Müdürlüğümüzün 2015-2019 stratejik planındaki temalar:

- 1.TEMA. Eğitime Erişimin Artırılması
- 2.TEMA. Eğitimde Kalitenin Artırılması
- 3.TEMA. Kurumsal Kapasitenin Geliştirilmesi

### **TEMA 1.**

#### **1. EĞİTİM VE ÖĞRETİME ERİŞİMİN ARTIRILMASI**

**STRATEJİK AMAÇ 1.** Temel eğitimde başta dezavantajlı bireyler olmak üzere tüm bireylere fırsat eşitliği sağlanarak bireylerin eğitim ve öğretime katılımını artırmak.

**Stratejik Hedef 1.1.** Eğitim bölgemizdeki tüm ilkokul çağındaki tüm bireylerin eğitime erişimini ve sürekliliğini sağlamak.

### **TEMA 2.**

#### **2. EĞİTİM VE ÖĞRETİMDE KALİTENİN ARTIRILMASI**

**STRATEJİK AMAÇ 2.** Eğitim öğretim sürecinde, öğrenme kazanımları sağlayacak yeterlilikteki öğretmenler yoluyla, öğrencileri üst öğrenime ve hayata hazırlayacak ortam sağlayarak, girişimci, düşünme becerisi gelişmiş sağlıklı bireyler yetiştirmek.

##### **2.1. Öğrenci Başarısı ve Öğrenme Kazanımları:**

**Stratejik Hedef 2.1.** Sosyal, kültürel, sanatsal ve sportif faaliyetlerde başarı oranını artırmak, rehberlik hizmetlerini etkin kullanmak.

##### **2.2.Ulusal ve Uluslararası Hareketlilik:**

**Stratejik Hedef 2.2.** Eğitim öğretimin tüm kademelerinde aşamalı olarak dil öğretiminin yaygınlaşmasını sağlayarak yabancı dil kullanabilme oranını artırmak, ulusal ve uluslararası hareketlilik programlarında katılımı artırmak.



### TEMA 3.

## 3. KURUMSAL KAPASİTENİN GELİŞTİRİLMESİ

**STRATEJİK AMAÇ 3.** Okulumuzun mevcut beşeri, fiziki ve mali alt yapı eksikliklerini gidererek, yönetim ve organizasyon yapısını çağın gereklerine uygun daha etkin hale getirmek.

### 3.1.Beşeri Alt Yapı:

**Stratejik Hedef 3.1.**İhtiyaca yönelik beşeri altyapının sağlanması ile mevcut insan kaynaklarının ve yönetiminin niteliğini geliştirmek.

### 3.2. Fiziki ve Mali Alt Yapı:

**Stratejik Hedef 3.2.** Eğitim ortamlarını ihtiyacı karşılayacak duruma getirmek.

### 3.3. Yönetim ve Organizasyon- Enformasyon Teknolojilerinin Kullanımının Artırılması

**Stratejik Hedef 3.3.** Kurumsal yapımızı yönetim anlayışıyla yenilemek, eğitim sistemi aktörlerinin katılımcı bir yaklaşımla karar alma süreçlerine dâhil etmek ve bilgi toplumuna geçiş sürecinde eğitimde bilgi teknolojisinin kullanımını yaygınlaştırmak.

# 1.TEMA

## EĞİTİM ÖĞRETİME ERİŞİMİN ARTTIRILMASI



**STRATEJİK AMAÇ 1.** Temel eğitimde başta dezavantajlı bireyler olmak üzere tüm bireylere fırsat eşitliği sağlanarak bireylerin eğitim ve öğretime katılımını artırmak.

**Stratejik Hedef 1.1.** Eğitim bölgemizdeki tüm ilkokul çağındaki tüm bireylerin eğitime erişimini ve sürekliliğini sağlamak.

TEMA 1		Performans Göstergeleri		PERFORMANS HEDEFLERİ	
SAM 1				Mevcut Durum	Sonraki Yıl Hedefleri
SH	PG			2013-2014	2018-2019
1.1	1	Ana sınıfı öğrenci sayısı.	3-5 yaş	1	2
			4-5 yaş	4	10
			5 yaş	11	18
	2	Okul öncesi Toplam öğrenci sayısı		16	30
	3	İlkokul birinci sınıf öğrencilerinden en az bir yıl okul öncesi eğitim almış olanların oranı %		42	100
	4	10 gün ve üzeri devamsızlık yapan öğrenci sayısı.		15	0
	5	Sürekli devamsız öğrenci sayısı		0	0
	6	Sürekli devamsız öğrencilerden devamı sağlanan öğrenci sayısı oranı		0	0
7	Okulu terk eden öğrenci sayısı		0	0	

TEDBİRLER		Sorumlu Birim/Kişi
1	Okul çevresinde, okul çağında olup da okula gidemeyen öğrencilerin tespitinin yapılması.	İdare, Okul-Aile Birliği
2	Okul çevresine yeni gelen okul çağındaki çocukların hemen okula kazandırılması.	İdare, Okul-Aile Birliği
3	Öğrencilerin bir üst öğrenime devam etmeleri için diğer eğitim kurumları ile işbirliği içerisinde bulunulması.	İdare, Okul-Aile Birliği, Öğretmenler
4	Maddi sıkıntı yaşayan öğrencilere destek olunması amacıyla kermes düzenlenmesi.	İdare, Okul-Aile Birliği, Öğretmenler
5	Devam takip işlemlerinin günü gününe yapılması.	İdare, Öğretmenler
6	Devamsız öğrencilere yönelik müdahalelerin hızlı ve etkili bir şekilde yapılması.	İdare, Okul-Aile Birliği
7	Velilere okul öncesi eğitimin önemini anlatan seminerler verilmesi.	İdare, Okul-Aile Birliği, Öğretmenler

## 2.TEMA

### EĞİTİM-ÖĞRETİMDE KALİTENİN ARTTIRILMASI



**STRATEJİK AMAÇ 2.** Eğitim öğretim sürecinde, öğrenme kazanımları sağlayacak yeterlilikteki öğretmenler yoluyla, öğrencileri üst öğrenime ve hayata hazırlayacak ortam sağlayarak, girişimci, düşünme becerisi gelişmiş sağlıklı bireyler yetiştirmek.

### 2.1. Öğrenci Başarısı ve Öğrenme Kazanımları:

**Stratejik Hedef 2.1.** Sosyal, kültürel, sanatsal ve sportif faaliyetlerde başarı oranını artırmak, rehberlik hizmetlerini etkin kullanmak.

TEMA 2		Performans Göstergeleri	PERFORMANS HEDEFLERİ	
SAM 2			Mevcut Durum	Sonraki Yıl Hedefleri
SH	PG		2013-2014	2018-2019
2.1	1	Sosyal, kültürel ve sanatsal faaliyetlere katılan öğrenci sayısı	150	190
	2	Sosyal ve kültürel faaliyetlerde alın derece sayısı.	0	20
	3	Sportif faaliyetlere katılan öğrenci sayısı	0	60
	4	Sportif faaliyetlerde alınan derece sayısı.	0	25
	5	Branşlar itibarıyla lisanslı öğrenci sayısı.	0	50
	6	Okul sağlığına yönelik düzenlenen eğitim sayısı.	3	10
	7	Okulumuzda okunan kitap sayısı	950	3500
	8	Rehberlik hizmetlerinden faydalanan öğrenci sayısı	173	190
	9	Okulda yaşanan yıllık olay sayısı	0	0
	10	Güvenli ve şiddetten uzak eğitim ortamları konusunda yapılan etkinlik sayısı.	3	10
	11	Güvenli ve şiddetten uzak eğitim ortamları konusunda yapılan etkinliklere katılım sayısı	165	190
	12	Onur belgesi alan öğrenci sayısı	0	20

TEDBİRLER		Sorumlu Birim/Kişi
1	Futbol, basketbol, atletizm, voleybol, hentbol, badminton vb. branşlarda malzeme temin edilmesi.	İdare, Okul-Aile Birliği
2	Halkoyunları kursu açılması.	İdare, Okul-Aile Birliği, Öğretmenler
3	Satranç kursu açılması.	İdare, Okul-Aile Birliği, Öğretmenler
4	Masa tenisi kursu açılması.	İdare, Okul-Aile Birliği, Öğretmenler
5	Belirli gün ve haftaların etkin bir şekilde kutlanması.	İdare, Okul-Aile Birliği, Öğretmenler
6	Okula kütüphanesinin zenginleştirilmesi.	İdare, Okul-Aile Birliği
7	Yarışmalarda dereceye giren öğrencilerin ödüllendirilmesi.	İdare, Okul-Aile Birliği
8	Öğrencileri her türlü şiddet ortamından uzak tutmak için; velilere, öğretmenlere, personellere ve öğrencilere seminerler verilmesi.	İdare, Öğretmenler

**2.2.Ulusal ve Uluslararası Hareketlilik:**

**Stratejik Hedef 2.2.** Okulumuzda dil öğretimini sevdirmek, ulusal ve uluslararası hareketlilik programlarında katılımı artırmak.

TEMA 2		Performans Göstergeleri	PERFORMANS HEDEFLERİ	
SAM 2			Mevcut Durum	Sonraki Yıl Hedefleri
SH	PG		2013-2014	2018-2019
2.2	1	Erasmus+ Programlarına başvurusu yapılan proje sayısı.	0	10
	2	Erasmus+ Programlarında kabul edilen proje sayısı.	0	5
	3	Erasmus+ Programlarına katılan öğrenci sayısı	0	100
	4	Erasmus+ Programlarına katılan öğretmen sayısı	0	10
	5	İl içinde yapılan yarışmalara katılan öğrenci sayısı	0	90
	6	Alınan derece sayısı	0	20

TEDBİRLER		Sorumlu Birim/Kişi
1	Öğretmenlerin proje teknikleri geliştirme seminerlerine katılmalarını sağlamak.	İdare
2	Öğrencilerin proje geliştirmelerine olanak sağlamak.	İdare, Öğretmenler
3	Öğretmenlerin Türkçe ve İngilizce başta olmak üzere dil öğretimine gereken önemin verilmesi.	İdare, Öğretmenler
4	Projeler geliştirmek için çeşitli kuruluşlarla işbirliğinde bulunmak.	İdare, Okul-Aile Birliği



## 3.TEMA

### KURUMSAL KAPASİTENİN GELİŞTİRİLMESİ



**STRATEJİK AMAÇ 3.** Okulumuzun mevcut beşeri, fiziki ve mali alt yapı eksikliklerini gidererek, yönetim ve organizasyon yapısını çağın gereklerine uygun daha etkin hale getirmek.

### 3.1.Beşeri Alt Yapı

**Stratejik Hedef 3.1.** İhtiyaca yönelik beşeri altyapının sağlanması ile mevcut insan kaynaklarının ve yönetiminin niteliğini geliştirmek.

Performans Göstergeleri			PERFORMANS HEDEFLERİ	
			Mevcut Durum	Sonraki Yıl Hedefleri
			2013-2014	2018-2019
1	Mahalli hizmet içi eğitim faaliyetlerine katılan personel sayısı	Yönetici	2	3
		Öğretmen	6	10
4	Yüksek Lisans eğitimini tamamlayan personel sayısı	Yönetici sayısı	0	3
		Öğretmen sayısı	0	10
5	Doktora eğitimini tamamlayan personel sayısı	0	3	
6	Mevcut personel(şef, memur. yrd hiz) sayısı.	3	10	
7	İhtiyaç duyulan personel(şef, memur. yrd hiz) sayısı.	2	0	

TEDBİRLER		Sorumlu Birim/Kişi
1	Personellerin yeteneklerine göre görevlendirilmesi.	İdare, Öğretmenler
2	Tüm personellerin acil durum seminerlerini almasını sağlamak.	İdare
3	Personel ihtiyacının giderilmesine yönelik önlemler alınması.	İdare, Okul-Aile Birliği
4	Yönetici ve öğretmenlerin yüksek lisans eğitimi almalarının özendirilmesi.	İdare, Öğretmenler

### 3.2. Fiziki ve Mali Alt Yapı:

**Stratejik Hedef 3.2.** Eğitim ortamlarını ihtiyacı karşılayacak duruma getirmek.

Performans Göstergeleri		PERFORMANS HEDEFLERİ	
		Mevcut Durum	Sonraki Yıl Hedefleri
		2013-2014	2018-2019
1	Okulumuzdaki toplam öğrenci sayısının derslik sayısına oranı %	15.9	15.0
2	İl Milli Eğitim Müdürlüğünden talep edilen ihtiyaç sayısı	2	2
3	İhtiyaçların karşılanma oranı %	100	100
4	Öğretmen başına düşen öğrenci sayısı	28	20

TEDBİRLER		Sorumlu Birim/Kişi
1	Dersliklerdeki fiziki eksikliklerin giderilmesi.	İdare
2	İhtiyaçların İl Milli Eğitim Müdürlüğü dışında diğer kamu kurum ve kuruluşları, sivil toplu örgütleri ve hayırseverlerden de karşılanması.	İdare, Okul-Aile Birliği
3	Eğitim malzemelerinin temin edilmesi.	İdare, Okul-Aile Birliği
4	Derslik ve okulun düzenlenmesinde oyunun öneminin belirtilmesi.	İdare, Öğretmenler
5	Okul bahçesine oyun parkı kurulması için çalışmalara başlanması.	İdare, Okul-Aile Birliği

### 3.3. Yönetim ve Organizasyon- Enformasyon Teknolojilerinin Kullanımının Artırılması

**Stratejik Hedef 3.3.** Kurumsal yapımızı yönetim anlayışıyla yenilemek, eğitim sistemi aktörlerinin katılımcı bir yaklaşımla karar alma süreçlerine dâhil etmek ve bilgi toplumuna geçiş sürecinde eğitimde bilgi teknolojisinin kullanımını yaygınlaştırmak.

Performans Göstergeleri			PERFORMANS HEDEFLERİ	
			Mevcut Durum	Sonraki Yıl Hedefleri
			2013-2014	2018-2019
1	Okul memnuniyet oranı %	Öğretmen	70	90
		Personel(Şef, memur, yr hiz)	75	90
		Veli	75	90
2	Velilere yapılan toplantı sayısı.		2	3
3	Toplantıya katılım oranı %		75	90
4	Velilere verilen seminer sayısı		3	5
5	Evlerinde ziyaret edilen veli sayısı		50	90
6	Okulun web sitesinin ziyaret edilme sayısı		100	350
7	Okulun web sitesinde yapılan haber sayısı		5	10
8	Okulun web sitesinde yapılan duyuru sayısı		5	8

TEDBİRLER		Sorumlu Birim/Kişi
1	Düzenli olarak memnuniyet anketlerinin düzenlenmesi.	İdare
2	Anket sonuçlarının değerlendirilmesi ve görülen eksikliklerin giderilmesi.	İdare
3	Okulun modern ve çağdaş bir eğitim kurumu seviyesine ulaşması için velilerle sürekli diyalog halinde olunması.	İdare, Öğretmenler
4	Yapılacak toplantılarda velilerin fikirlerine önem verilmesi.	İdare, Öğretmenler
5	Değişik yönetim biçimlerinin tartışmaya sunulması.	İdare, Öğretmenler, Okul-Aile Birliği
6	Sosyal ağlardaki okul çalışmalarından herkesin haberdar edilmesi.	İdare, Öğretmenler
7	Web sitelerinin sürekli güncellenmesi.	İdare, Öğretmenler
8	Okuldaki bilgisayar sayısının artırılması için gerekli ön çalışmaların yapılması.	İdare, Öğretmenler
9	Derslerde internet kullanımının yaygınlaştırılması.	İdare, Öğretmenler
10	Web sitesi üzerinden yarışmalar düzenlenmesi.	İdare, Öğretmenler

## IV. BÖLÜM

# MALİYET

## STRATEJİK HEDEFLER MALİYET TABLOSU

	2019
<b>S.AMAÇ 1</b>	<b>1000 TL</b>
S.HEDEF 1	1000 TL
<b>S.AMAÇ 2</b>	<b>900 TL</b>
S.HEDEF 1	450 TL
S.HEDEF 2	450 TL
<b>S.AMAÇ 3</b>	<b>1500 TL</b>
S.HEDEF 1	0
S.HEDEF 2	750 TL
S.HEDEF 3	750 TL
<b>TOPLAM</b>	<b>3400 TL</b>
<b>DİĞER YÖNETİM GİDERLERİ</b>	<b>2500 TL</b>
<b>GENEL TOPLAM</b>	<b>5900 TL</b>



## KAYNAK(GELİR) TABLOSU

KAYNAKLAR	2019	Toplam
Okul-Aile Birliđi Gelirleri	3000 TL	3000 TL
Kantin /Yemekhane/Otopark vb. Gelirler	0	0
Bađıř	0	0
Diđer(Aktarım, Öz Bakım Ücret)	9000 TL	9000 TL
<b>TOPLAM</b>	<b>12000 TL</b>	<b>12000 TL</b>

## V. BÖLÜM

### İZLEME VE DEĞERLENDİRME

## A- İZLEME DEĞERLENDİRME

İzleme, stratejik plan uygulamasının sistematik olarak takip edilmesi ve raporlanmasıdır. Değerlendirme ise, uygulama sonuçlarının amaç ve hedeflere kıyasla ölçülmesi ve söz konusu amaç ve hedeflerin tutarlılık ve uygunluğunun analizidir.

( Kamu İdareleri İçin Stratejik Planlama Kılavuzu, DPT -2006 )

Okulumuz stratejik planında yer alan amaç ve hedeflerin gerçekleştirilmesine yönelik proje ve faaliyetlerin uygulanabilmesi için amaç, hedef ve faaliyetler bazında sorumluların kimler/hangi birimler olduğu belirlenmesi amacıyla stratejik hedef birim ilişkilendirilmesi yapılmıştır. Sağlıklı bir izleme ve değerlendirmeyi sağlayacak amaç, hedef ve faaliyetlerin ne zaman gerçekleştirileceği, hangi kaynakların kullanılacağı gibi hususların yer aldığı eylem planları ise stratejik planlama ekibi tarafından hazırlanmaktadır.

İzleme ve değerlendirme faaliyetlerinin etkili olarak gerçekleştirilebilmesi için okulumuz stratejik planında ortaya konulan hedeflerin nesnel ve ölçülebilir göstergeler ile ilişkilendirilmesini sağlamıştır. Stratejik planlama sürecinde izleme faaliyetinin temelini oluşturan performans göstergeleri ile ilgili veriler, Stratejik Planlama ekibi birimince düzenli olarak toplanmakta ve değerlendirilmektedir. İzleme ve değerlendirme faaliyetleri sonucunda elde edilen bilgiler kullanılarak, stratejik plan gözden geçirilmekte, hedeflenen ve ulaşılan sonuçlar karşılaştırılması yapılmaktadır.

## B-PERFORMANSIN İZLENMESİ

Performansın izlenmesi, izleme faaliyetinin temelidir. Bunun için performans göstergeleri ile ilgili veriler düzenli olarak toplanmalı ve değerlendirilmelidir. ( Eğitimde Stratejik Planlama MEB, Ankara, 2007 )

Bu aşamada gerçek performansın “planlanan” performansla karşılaştırılarak, stratejik plan ve planlama sürecinin periyodik bir şekilde değerlendirilmesi hedeflenmiştir.

## **C- RAPORLAMA**

Stratejik Planlama Birimince stratejik planda yer alan her ölçüte ilişkin veriler yılda bir kez toplanmaktadır. Ancak performans hedeflerine uygun olarak bazı bilgiler aylık, üç aylık ve altı aylık periyotlarda daha kısa aralıklarla hesaplanmaktadır. Okulumuz stratejik plan dönemi boyunca (2015–2019) yıllarında altışar aylık raporlama faaliyeti planlanmıştır. Söz konusu altı aylık raporların ARALIK ve MAYIS aylarında stratejik planlama ekibi tarafından değerlendirilmesinin ardından raporların dosyalanması planlanmıştır.

## **D-PLANIN DUYURULMASI**

Stratejik planın başarıyla uygulanması ancak etkili bir iletişimle mümkündür. Mustafa Kemal Atatürk İlkokulunun stratejik planı kurumun web sitesinde yayınlanacaktır.

## TABLolar

**Tablo1:** Stratejik Planlama Üst Kurulu

**Tablo2:** Stratejik Planlama Ekibi

**Tablo3:** Paydaş Analizi

**Tablo4:** Etki önem matrisi.

**Tablo5:** : Okulumuzun İnsan kaynakları

**Tablo6:** Personel eğitim durumu

**Tablo7:** Öğrenci derslik durumu

**Tablo8:** Anasınıfı öğrenci durumu

**Tablo9:** Sosyal, kültürel ve sportif faaliyetler

**Tablo10:** Taşımali eğitim

**Tablo11:** Özel Eğitim alan öğrenciler

**Tablo12:** Okulu terk eden/ilişigi kesilen öğrenci durumu

**Tablo13:** Devamsız öğrenci durumu

**Tablo14:** Öğrenci davranışları

**Tablo15:** Temel Sağlık Bilinci hizmetleri

**Tablo16:** Güvenli Eğitim Ortamları

**Tablo17:** Okulun teknolojik altyapısı

**Tablo18:** Ar-Ge Çalışmaları

**Tablo19:** Okul Aile Birlięi

## İMZA SİRKÜSÜ

**Şaban ÖZAYDIN**  
Sınıf Öğretmeni

**Volkan DERSE**  
Müdür Yardımcısı

**Cesim ÇİLBİROĞLU**  
Okul Aile Birliği Başkanı

**Kerem ÇAKIRGÖZ**  
Okul Aile Birliği Başkan Yard.

**Nurettin BİRİŞİK**  
Okul Müdürü

**M. Emin KORKMAZ**  
İl Milli Eğitim Müdürü